

Градостроительный план земельного участка №

Р Ф - 5 2 - 2 - 0 2 - 0 - 0 0 - 2 0 2 5 - А 407

Градостроительный план земельного участка подготовлен на основании обращения Комитета имущественных отношений администрации городского округа город Арзамас Нижегородской области от 21.10.2025 № Сл-149-04-949518/25

(реквизиты заявления правообладателя земельного участка, иного лица в случае, предусмотренном частью 1.1 статьи 57.3 Градостроительного кодекса Российской Федерации, с указанием ф.и.о. заявителя – физического лица, либо реквизиты заявления и наименование заявителя – юридического лица о выдаче градостроительного плана земельного участка)

1. Местонахождение земельного участка

Нижегородская область

(субъект Российской Федерации)

городской округ город Арзамас

(муниципальный район или городской округ)

южнее с.Водоватово

(поселение)

Описание границ земельного участка (образуемого земельного участка):

Обозначение (номер) характерной точки	Перечень координат характерных точек в системе координат, используемой для ведения Единого государственного реестра недвижимости	
	X	Y
1	427511,94	2188798,95
2	427520,48	2188811,89
3	427519,65	2188812,44
4	427520,2	2188813,27
5	427521,03	2188812,72
6	427524,34	2188817,73
7	427522,1	2188821,04
8	427485,32	2188837,86
9	427484,39	2188834,03
10	427483,37	2188829,81
11	427481,98	2188824,07
12	427484,92	2188822,99
13	427483,6	2188819,24
14	427481,27	2188812,62
1	427511,94	2188798,95
1	427495,85	2188825,91
2	427492,75	2188827,54
3	427493,21	2188828,43
4	427496,31	2188826,79
1	427495,85	2188825,91

1	427489	2188824,22
2	427488,08	2188824,6
3	427488,46	2188825,52
4	427489,38	2188825,14
1	427489	2188824,22

Кадастровый номер земельного участка 52:41:1108001:1987

(при наличии) или в случае, предусмотренном частью 1.1 статьи 57.3 Градостроительного кодекса Российской Федерации, условный номер образуемого земельного участка на основании утвержденных проекта межевания территории и (или) схемы расположения земельного участка или земельных участков на кадастровом плане территории

Площадь земельного участка 939 кв.м

Информация о расположенных в границах земельного участка объектах капитального строительства

В границах земельного участка объекты капитального строительства отсутствуют.

Информация о границах зоны планируемого размещения объекта капитального строительства в соответствии с утвержденным проектом планировки территории (при наличии) Проекта планировки территории не имеется.

Обозначение (номер) характерной точки	Перечень координат характерных точек в системе координат, используемой для ведения Единого государственного реестра недвижимости	
	X	Y
	-	-

Реквизиты проекта планировки территории и (или) проекта межевания территории в случае, если земельный участок расположен в границах территории, в отношении которой утверждены проект планировки территории и (или) проект межевания территории

Документации по планировке территории не имеется.

(указывается в случае, если земельный участок расположен в границах территории, в отношении которой утверждены проект планировки территории и (или) проект межевания территории)

Градостроительный план подготовлен

Руководитель комитета по архитектуре и градостроительству администрации городского округа город Арзамас

Нижегородской области

(должность уполномоченного лица, наименование органа)

М.П.




(подпись)

/А.Н.Столяренко/
(расшифровка подписи)

Дата выдачи

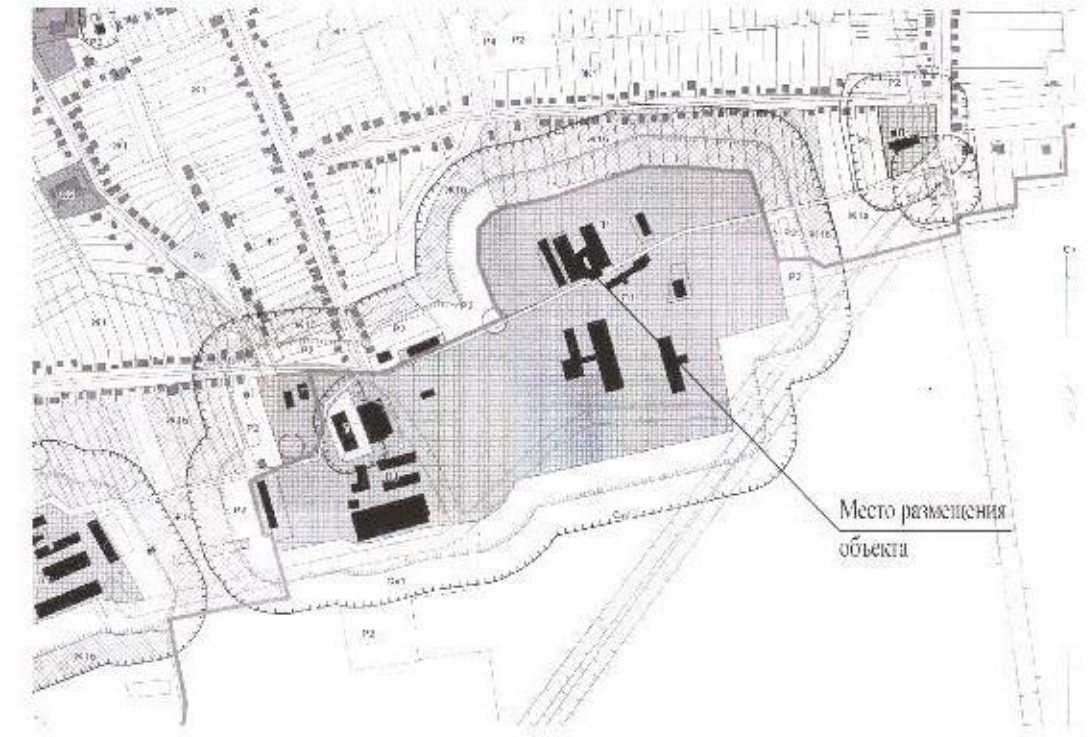
13.11.2025

1. Чертеж градостроительного плана земельного участка






Точка подключения (технологическое присоединение) объекта капитального строительства к сетям инженерно-технического обеспечения определить в соответствии с техническими условиями

Ситуационный план




Условные обозначения

-  - Границы земельного участка
-  2 - Точка поворотного угла границ земельного участка
-  - Место допустимого размещения объекта

Земельный участок расположен в зоне III - промышленная зона. Градостроительный регламент установлен правилами землепользования и застройки сельского поселения Большестумановский сельсовет, утвержденными решением сельского Совета Большестумановский сельсовет Арзамасского муниципального района Нижегородской области от 28.02.2018 №164

Место размещения объекта определить в соответствии с градостроительными регламентами, установленными для данной зоны, строительными, противопожарными, санитарными нормами и правилами.

Взам. инв. №	
Листы и дата	
Инв. № подл.	

		РФ-52-2-02-0-00-2025-А 104		
		Нижегородская область, городской округ город Арзамас, южнее с.Водоватово		
Исполн.	Князев	Подп.	Дата	2025
Руководит.	Столяренко			
Градостроительный план земельного участка		Стадия	Лист	Листов
Чертеж градостроительного плана земельного участка М 1500				
		Комитет по архитектуре и градостроительству администрации городского округа г.Арзамас		

2. Информация о градостроительном регламенте либо требованиях к назначению, параметрам и размещению объекта капитального строительства на земельном участке, на который действие градостроительного регламента не распространяется или для которого градостроительный регламент не устанавливается

Земельный участок расположен в территориальной зоне

П 1 – производственная зона

Установлен градостроительный регламент

2.1. Реквизиты акта органа государственной власти субъекта Российской Федерации, органа местного самоуправления, содержащего градостроительный регламент либо реквизиты акта федерального органа государственной власти, органа государственной власти субъекта Российской Федерации, органа местного самоуправления, иной организации, определяющего, в соответствии с федеральными законами, порядок использования земельного участка, на который действие градостроительного регламента не распространяется или для которого градостроительный регламент не устанавливается

Градостроительный регламент земельного участка установлен в составе Правил землепользования и застройки сельского поселения Большетумановский сельсовет Арзамасского муниципального района Нижегородской области, утвержденных решением сельского Совета Большетумановского сельсовета Арзамасского муниципального района Нижегородской области от 28.02.2018г. №164

2.2. Информация о видах разрешенного использования земельного участка

Виды разрешенного использования

Наименование вида разрешенного использования земельного участка	Описание вида разрешенного использования земельного участка	Код (числовое обозначение вида разрешенного использования земельного участка)
Основные виды разрешенного использования		
Тяжелая промышленность	Размещение объектов капитального строительства горно-обогатительной и горно-перерабатывающей, металлургической, машиностроительной промышленности, а также изготовления и ремонта продукции автомобилестроения, судостроения, авиастроения, машиностроения, станкостроения, а также другие подобные промышленные предприятия, для эксплуатации которых предусматривается установление охранных или санитарно-защитных зон, за исключением случаев, когда объект промышленности отнесен к иному виду разрешенного использования	6.2
Нефтехимическая промышленность	Размещение объектов капитального строительства, предназначенных для переработки углеводородного сырья, изготовления удобрений, полимеров, химической продукции бытового назначения и подобной продукции, а также другие подобные промышленные предприятия	6.5
Транспорт	Размещение различного рода путей сообщения и сооружений, используемых для перевозки людей или грузов, либо передачи веществ. Содержание данного вида разрешенного использования	7.0

Наименование вида разрешенного использования земельного участка	Описание вида разрешенного использования земельного участка	Код (числовое обозначение вида разрешенного использования земельного участка)
	включает в себя содержание видов разрешенного использования с кодами 7.1-7.5	
Сельскохозяйственное использование	Ведение сельского хозяйства. Содержание данного вида разрешенного использования включает в себя содержание видов разрешенного использования с кодами 1.1-1.18 Классификатор видов разрешенного использования земельных участков (Приказ Министерства экономического развития РФ от 1 сентября 2014 г. № 540 "Об утверждении классификатора видов разрешенного использования земельных участков), в том числе размещение зданий и сооружений, используемых для хранения и переработки сельскохозяйственной продукции	1.0
Коммунальное обслуживание	Размещение объектов капитального строительства в целях обеспечения физических и юридических лиц коммунальными услугами, в частности: поставки воды, тепла, электричества, газа, предоставления услуг связи, отвода канализационных стоков, очистки и уборки объектов недвижимости (котельных, водозаборов, очистных сооружений, насосных станций, водопроводов, линий электропередач, трансформаторных подстанций, газопроводов, линий связи, телефонных станций, канализаций, стоянок, гаражей и мастерских для обслуживания уборочной и аварийной техники, а также зданий или помещений, предназначенных для приема физических и юридических лиц в связи с предоставлением им коммунальных услуг)	3.1**
Деловое управление	Размещение объектов капитального строительства с целью: размещения объектов управленческой деятельности, не связанной с государственным или муниципальным управлением и оказанием услуг, а также с целью обеспечения совершения сделок, не требующих передачи товара в момент их совершения между организациями, в том числе биржевая деятельность (за исключением банковской и страховой деятельности)	4.1**
Обслуживание автотранспорта	Размещение постоянных или временных гаражей с несколькими стояночными местами, стоянок (парковок), гаражей, в том числе многоярусных, не указанных в коде 2.7.1	4.9
Объекты придорожного сервиса	Размещение автозаправочных станций (бензиновых, газовых); размещение магазинов сопутствующей торговли, зданий для организации общественного питания в качестве объектов придорожного сервиса; предоставление гостиничных услуг в качестве придорожного сервиса; размещение автомобильных моек и прачечных для автомобильных принадлежностей, мастерских, предназначенных для ремонта и обслуживания автомобилей и прочих объектов придорожного сервиса	4.9.1**
Легкая промышленность	Размещение объектов капитального строительства, предназначенных для текстильной, форфоро-фаянсовой, электронной промышленности	6.3**
Фармацевтическая промышленность	Размещение объектов капитального строительства, предназначенных для фармацевтического производства, в том числе объектов, в отношении которых предусматривается установление охранных или санитарно-защитных зон	6.3.1**
Пищевая промышленность	Размещение объектов пищевой промышленности, по переработке сельскохозяйственной продукции способом, приводящим к их переработке в иную продукцию (консервирование, копчение,	6.4**

Наименование вида разрешенного использования земельного участка	Описание вида разрешенного использования земельного участка	Код (числовое обозначение вида разрешенного использования земельного участка)
	хлебопечение), в том числе для производства напитков, алкогольных напитков и табачных изделий	
Строительная промышленность	Размещение объектов капитального строительства, предназначенных для производства: строительных материалов (кирпичей, пиломатериалов, цемента, крепежных материалов), бытового и строительного газового и сантехнического оборудования, лифтов и подъемников, столярной продукции, сборных домов или их частей и тому подобной продукции	6.6**
Связь	Размещение объектов связи, радиовещания, телевидения, включая воздушные радиорелейные, надземные и подземные кабельные линии связи, линии радиофикации, антенные поля, усилительные пункты на кабельных линиях связи, инфраструктуру спутниковой связи и телерадиовещания, за исключением объектов связи, размещение которых предусмотрено содержанием вида разрешенного использования с кодом 3.1	6.8**
Склады	Размещение сооружений, имеющих назначение по временному хранению, распределению и перевалке грузов (за исключением хранения стратегических запасов), не являющихся частями производственных комплексов, на которых был создан груз: промышленные базы, склады, погрузочные терминалы и доки, нефтехранилища и нефтеналивные станции, газовые хранилища и обслуживающие их газоконденсатные и газоперекачивающие станции, элеваторы и продовольственные склады, за исключением железнодорожных перевалочных складов	6.9**
Обеспечение внутреннего правопорядка	Размещение инженерных сооружений и заграждений, пограничных знаков, коммуникаций и других объектов, необходимых для обеспечения защиты и охраны Государственной границы Российской Федерации, устройство пограничных просек и контрольных полос, размещение зданий для размещения пограничных воинских частей и органов управления ими, а также для размещения пунктов пропуска через Государственную границу Российской Федерации	8.3**
Спорт	Размещение объектов капитального строительства в качестве спортивных клубов, спортивных залов, бассейнов, устройство площадок для занятия спортом и физкультурой (беговые дорожки, спортивные сооружения, теннисные корты, поля для спортивной игры, автодромы, мотодромы, трамплины, трассы и спортивные стрельбища), в том числе водным (причалы и сооружения, необходимые для водных видов спорта и хранения соответствующего инвентаря); размещение спортивных баз и лагерей	5.1
Условно разрешенные виды использования		
Магазины	Размещение объектов капитального строительства, предназначенных для продажи товаров, торговая площадь которых составляет до 5000 кв. м	4.4
Общественное питание	Размещение объектов капитального строительства в целях устройства мест общественного питания за плату (рестораны, кафе, столовые, закусочные, бары)	4.6

Примечание: ** - действие градостроительного регламента возможно после изменения категории земель, в установленном законодательством порядке.

2.5. Предельные параметры разрешенного строительства, реконструкции объекта капитального строительства, установленные положением об особо охраняемых природных территориях, в случае выдачи градостроительного плана земельного участка в отношении земельного участка, расположенного в границах особо охраняемой природной территории:

Причины отнесения земельного участка к виду земельного участка для которого градостроительный регламент не устанавливается	Реквизиты Положения об особо охраняемой природной территории	Реквизиты утвержденной документации и по планировке территории	Зонирование особо охраняемой природной территории (да/нет)							
			Функциональная зона	Виды разрешенного использования земельного участка		Требования к параметрам объекта капитального строительства			Требования к размещению объектов капитального строительства	
				Основные виды разрешенного использования	Вспомогательные виды разрешенного использования	Предельное количество этажей и (или) предельная высота зданий, строений, сооружений	Максимальный процент застройки в границах земельного участка, определяемый как отношение суммарной площади земельного участка, которая может быть застроена, ко всей площади земельного участка	Иные требования к параметрам объекта капитального строительства	Минимальные отступы от границ земельного участка в целях определения мест допустимого размещения зданий, строений, сооружений, за пределами которых запрещено строительство зданий, строений, сооружений	Иные требования к размещению объектов капитального строительства
1	2	3	4	5	6	7	8	9	10	11
			Функциональная зона	Тоже	Тоже	Тоже	Тоже	Тоже	Тоже	Тоже
1	2	3	4	5	6	7	8	9	10	11

3. Информация о расположенных в границах земельного участка объектах капитального строительства и объектах культурного наследия

3.1. Объекты капитального строительства

№ согласно чертежу градостроительного плана	Назначение объекта капитального строительства	Инвентаризационный или кадастровый номер	Технические характеристики			
			Этажность	Высотность	Площадь общая	Площадь застройки
Информация отсутствует						

3.2. Объекты, включенные в единый государственный реестр объектов культурного наследия (памятников истории и культуры) народов Российской Федерации

№ согласно чертежу градостроительного плана	Наличие объекта культурного наследия	Площадь общая	Площадь застройки	Наименование государственной власти, принявшего решение о включении выявленного ОКН в реестр, реквизиты этого документа	Регистрационный номер в реестре	Дата постановки на учет
Информация отсутствует						

4. Информация о расчетных показателях минимально допустимого уровня обеспеченности территории объектами коммунальной, транспортной, социальной инфраструктур и расчетных показателях максимально допустимого уровня территориальной доступности указанных объектов для населения в случае, если земельный участок расположен в границах территории, в отношении которой предусматривается осуществление деятельности по комплексному и устойчивому развитию территории:

Информация о расчетных показателях минимально допустимого уровня обеспеченности территории								
Объекты коммунальной инфраструктуры			Объекты транспортной инфраструктуры			Объекты социальной инфраструктуры		
Наименование вида объекта	Единица измерения	Расчетный показатель	Наименование вида объекта	Единица измерения	Расчетный показатель	Наименование вида объекта	Единица измерения	Расчетный показатель
1	2	3	4	5	6	7	8	9
Информация о расчетных показателях максимально допустимого уровня территориальной доступности								
Наименование вида объекта	Единица измерения	Расчетный показатель	Наименование вида объекта	Единица измерения	Расчетный показатель	Наименование вида объекта	Единица измерения	Расчетный показатель
1	2	3	4	5	6	7	8	9

5. Информация об ограничениях использования земельного участка, в том числе если земельный участок полностью или частично расположен в границах зон с особыми условиями использования территорий

Наименование ограничения (обременения)	Реквизиты акта, установившего соответствующие ограничения (обременения)	Земельный участок расположен в границах зоны с особыми условиями использования территории	Площадь, покрываемая зоной с особыми условиями использования территории, кв.м	Иная информация

Охранная зона инженерных коммуникаций	Решение «О согласовании границ охранных зон объекта электросетевого хозяйства» от 26.01.2023 №311-2023-116 выдано Волжско-Окским управлением Федеральной службы по экологическому, технологическому и атомному надзору; Постановление «О порядке установления охранных зон электросетевого хозяйства и особых условий использования земельных участков, расположенных в границах таких зон» от 24.02.2009 №160, выдано Правительством Российской Федерации		194	Содержание ограничений режима использования объектов недвижимости в границах зоны с особыми условиями использования территории установлено п.п.8, 10 и 11 Правил установления охранных зон объектов электросетевого хозяйства, утвержденных Постановлением Правительства РФ от 24.02.2009 №160
Охранная зона инженерных коммуникаций	Постановление «О порядке установления охранных зон электросетевого хозяйства и особых условий использования земельных участков, расположенных в границах таких зон» от 24.02.2009 №160, выдано Правительством Российской Федерации		240	Ограничения использования объектов недвижимости в границах зоны с особыми условиями использования территории предусмотрены Постановлением Правительства Российской Федерации от 24.02.2009 №160

6. Информация о границах зон с особыми условиями использования территорий, если земельный участок полностью или частично расположен в границах таких зон:

Наименование зоны с особыми условиями использования территории с указанием объекта, в отношении которого установлена такая зона	Перечень координат характерных точек в системе координат, используемой для ведения Единого государственного реестра недвижимости		
	Обозначение (номер) характерной точки	X	Y
1	2	3	4

	1	427520,48	2188811,89
	2	427519,65	2188812,44
	3	427520,2	2188813,27
	4	427521,03	2188812,72
	5	427521,73	2188813,79
	6	427494,34	2188829,61
	7	427493,82	2188829,82
	8	427483,96	2188832,27
	9	427483,37	2188829,81
	10	427483,02	2188828,38
	11	427488,35	2188827,06
	12	427482,24	2188825,16
	13	427481,98	2188824,07
	14	427484,92	2188822,99
	15	427484,45	2188821,65
	16	427489,64	2188823,23
	17	427490,14	2188823,46
	18	427493,39	2188825,54
	19	427519,53	2188810,45
	1	427520,48	2188811,89
	1	427492,75	2188827,54
	2	427493,21	2188828,43
	3	427496,31	2188826,79
	4	427495,85	2188825,91
	1	427492,75	2188827,54
	1	427488,08	2188824,6
	2	427488,46	2188825,52
	3	427489,38	2188825,14
	4	427489	2188824,22
	1	427488,08	2188824,6
	1	427485,32	2188837,86
	2	427484,39	2188834,03
	3	427483,37	2188829,81
	4	427481,98	2188824,07
	5	427484,92	2188822,99
	6	427483,6	2188819,24
	7	427481,27	2188812,62
	8	427489,03	2188809,16
	9	427495,1	2188826,3
	10	427492,75	2188827,54
	11	427493,21	2188828,43
	12	427495,44	2188827,25
	13	427495,58	2188827,65
	14	427492,64	2188828,71
	15	427493,3	2188834,21
	1	427485,32	2188837,86
	1	427488,08	2188824,6
	2	427488,46	2188825,52
	3	427489,38	2188825,14
	4	427489	2188824,22
	1	427488,08	2188824,6
Зона с особыми условиями использования территории – охранная зона объекта электроэнергетики воздушной линии электропередачи ВЛИ 0,4кВ от КТП №3318 ф.3 Нижегородская область, Арзамасский район, с.Водоватово Реестровый номер границы: 52:41-6.1567			
Зона с особыми условиями использования территории-воздушная линия электропередачи 10 кВ Л-1004 ПС «Водоватово», от ПС «Водоватово» до КТП-363 Реестровый номер границы: 52:41-6.5			

7. Информация о границах зон действия публичных сервитутов

информация отсутствует

Обозначение (номер) характерной точки	Перечень координат характерных точек в системе координат, используемой для ведения Единого государственного реестра недвижимости	
	X	Y
-	-	-

8. Номер и (или) наименование элемента планировочной структуры, в границах которого расположен земельный участок:

П 1 – производственная зона

9. Информация о технических условиях подключения (технологического присоединения) объектов капитального строительства к сетям инженерно-технического обеспечения, определенных с учетом программ комплексного развития систем коммунальной инфраструктуры поселения, городского округа

Наименование организации	Реквизиты документа	Вид ресурса	Информация о максимальной нагрузке	Сроки подключения	Срок действия	Примечание
ООО «РайВодоканал»	Письмо от 31.10.2025 №316	Водоснабжение водоотведение	2 м3/сут отсутствует			
ООО «ПрофТепло»	Письмо от 05.11.2025 №143	теплоснабжение	отсутствует техническая возможность			

10. Реквизиты нормативных правовых актов субъекта Российской Федерации, муниципальных правовых актов, устанавливающих требования к благоустройству территории

Правила благоустройства городского округа город Арзамас Нижегородской области, утверждённые Решением городской Думы городского округа город Арзамас Нижегородской области от 29.03.2019 № 31.

Решение Арзамасской городской Думы Нижегородской области от 28.04.2018 № 28 «Об утверждении местных нормативов градостроительного проектирования городского округа город Арзамас Нижегородской области» (в части обоснования расчетных показателей обеспеченности объекта автомобильными стоянками).

Решение Арзамасской городской Думы Нижегородской области от 27.03.2020 № 24 «Об утверждении изменений в местные нормативы градостроительного проектирования городского округа город Арзамас Нижегородской области, утвержденные решением Арзамасской городской Думы от 28.04.2018г. № 28».

11. Информация о красных линиях: Информация отсутствует

Обозначение (номер) характерной точки	Перечень координат характерных точек в системе координат, используемой для ведения Единого государственного реестра недвижимости	
	X	Y
-	-	-

Приложение (в случае, указанном в части 3.1 статьи 57.3 Градостроительного кодекса Российской Федерации)

Срок действия градостроительного плана земельного участка 3 года

РАЙВОДОКАНАЛ

ООО «РайВодоканал»
РОССИЯ, 607221, Арзамас
Складская стр. 2
тел.: +7 (83147) 20-500
email: info@rayvodokanal.ru
ОГРН 1175275065283
ИНН 5243037996 КПП 524301001

Администрация городского округа город
Арзамас Нижегородской области

Комитет по архитектуре и
градостроительству

Руководителю
А.Н. Столыренко

№ 31 / 10 2025г. № 316

на исходящий

« » 2025г. №

В ответ на Ваш запрос от 30.10.2025 г. № Исх-149-574275/25 сообщаем, на момент запроса техническая возможность подключения сельскохозяйственного объекта на земельном участке с кадастровым номером 52:41:1108001:1987, расположенном по адресу: Нижегородская область, г.о.г. Арзамас, южнее с. Водоватово, к централизованной системе холодного водоснабжения с. Водоватово, г.о.г. Арзамас существует. Максимальная нагрузка в возможных точках подключения (технологического присоединения) составляет 2 м³/сут. Централизованная система водоотведения в с. Водоватово отсутствует.

Срок, в течение которого правообладатель земельного участка может обратиться к правообладателю сети инженерно-технического обеспечения в целях заключения договора о подключении (технологическом присоединении), предусматривающего предоставление ему нагрузки в пределах максимальной нагрузки в возможных точках подключения (технологического присоединения) к сетям инженерно-технического обеспечения, составляет три месяца с даты получения данного письма.

Порядок подключения (технологического присоединения) проектируемых, строящихся, реконструируемых или построенных, но не подключенных к централизованным системам холодного водоснабжения и (или) водоотведения объектов капитального строительства, в том числе порядок выдачи технических условий подключения (технологического присоединения) объектов капитального строительства к централизованным системам холодного водоснабжения и (или) водоотведения, применяемых в целях архитектурно-строительного проектирования определяется Федеральным законом от 07.12.2011 N 416-ФЗ "О водоснабжении и водоотведении" (далее ФЗ №416, закон "О водоснабжении и водоотведении"), а также Постановлением Правительства РФ от 30.11.2021 N 2130 "Об утверждении Правил подключения (технологического присоединения) объектов капитального строительства к централизованным системам горячего водоснабжения, холодного водоснабжения и (или) водоотведения, о внесении изменений в отдельные акты Правительства Российской Федерации и признании утратившими силу отдельных актов Правительства Российской Федерации и положений отдельных актов Правительства Российской Федерации".

В соответствии с Решением Региональной службы по тарифам Нижегородской области от 08.11.2024 г. № 52/11 «Об установлении тарифов на подключение (технологическое присоединение) к централизованным системам холодного водоснабжения и водоотведения ООО «РайВодоканал» (ИНН 5243037996) д. Берзовка городского округа город Арзамас Нижегородской области» с 01.01.2025 г. действуют следующие ставки тарифов:

Тариф на подключение (технологическое присоединение) к централизованной системе холодного водоснабжения

Наименование ставки тарифа	Ставки тарифа (без учета НДС)				
	на 2025 г.	на 2026 г.	на 2027 г.	на 2028 г.	на 2029 г.
Ставки тарифа за подключаемую (технологически присоединяемую) нагрузку, тыс.руб./м ³ в сутки	6,34	6,59	6,86	7,13	7,42
Ставки тарифа за расстояние от точки подключения (технологического присоединения) объекта заявителя до точки подключения водопроводных сетей к объектам централизованной системы холодного водоснабжения:					
Ставки тарифа за протяженность водопроводной сети (прокладка трубопровода открытым способом), тыс. руб./км					
Ставка тарифа за протяженность водопроводной сети из полимерных труб диаметром не более 32 мм включительно	2111,04	2195,48	2283,30	2374,63	2469,61
Ставка тарифа за протяженность водопроводной сети из полимерных труб диаметром от 33 до 100 мм включительно	3074,18	3197,15	3325,03	3458,04	3596,36
Ставка тарифа за протяженность водопроводной сети из полимерных труб диаметром от 101 мм до 150 мм включительно	4238,67	4408,22	4584,55	4767,93	4958,65
Ставка тарифа за протяженность водопроводной сети из полимерных труб диаметром от 151 мм до 200 мм включительно	5142,72	5348,43	5562,36	5784,86	6016,25
Ставки тарифа за протяженность водопроводной сети (прокладка трубопровода способом горизонтального направленного бурения (ГНБ)), тыс. руб./км					
Ставка тарифа за протяженность водопроводной сети из полимерных труб диаметром не более 32 мм включительно	10706,55	11134,81	11580,20	12043,41	12525,14
Ставка тарифа за протяженность водопроводной сети из полимерных труб диаметром от 33 до 100 мм включительно	12882,93	13398,24	13934,17	14491,54	15071,20
Ставка тарифа за протяженность водопроводной сети из полимерных труб диаметром от 101 мм до 150 мм включительно	13437,29	13974,79	14533,78	15115,13	15719,73
Ставка тарифа за протяженность водопроводной сети из полимерных труб диаметром от 151 мм до 200 мм включительно	15840,98	16474,62	17133,61	17818,95	18531,71

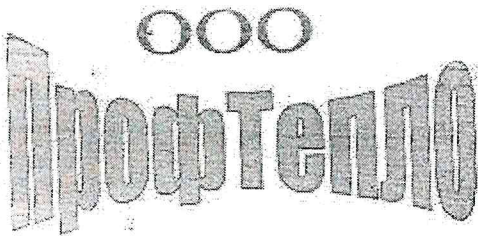
Тариф на подключение (технологическое присоединение) к централизованной системе водоотведения

Наименование ставки тарифа	Ставки тарифа (без учета НДС)				
	на 2025 г.	на 2026 г.	на 2027 г.	на 2028 г.	на 2029 г.
Ставки тарифа за подключаемую (технологически присоединяемую) нагрузку, тыс.руб./м ³ в сутки	7,53	7,83	8,15	8,47	8,81
Ставки тарифа за расстояние от точки подключения (технологического присоединения) объекта заявителя до точки подключения канализационных сетей к объектам централизованной системы водоотведения:					
Ставки тарифа за протяженность канализационной сети (прокладка трубопровода открытым способом), тыс. руб./км					
Ставка тарифа за протяженность канализационной сети из полимерных труб диаметром не более 199 мм включительно	4521,38	4702,24	4890,33	5085,94	5289,3
Ставка тарифа за протяженность канализационной сети из полимерных труб диаметром от 200 мм до 250 мм включительно	5448,90	5666,85	5893,53	6129,27	6374,4
Ставки тарифа за протяженность канализационной сети (прокладка трубопровода способом горизонтального направленного бурения (ГНБ)), тыс. руб./км					
Ставка тарифа за протяженность канализационной сети из полимерных труб диаметром не более 199 мм включительно	15461,07	16079,51	16722,69	17391,60	18087,
Ставка тарифа за протяженность канализационной сети из полимерных труб диаметром от 200 мм до 250 мм включительно	20408,92	21225,28	22074,29	22957,26	23875,

Генеральный директор



Е. А. Воронина



Руководителю комитета по
архитектуре и
градостроительству
Столяренко А.Н.

Проект № 113 в г. Вызонаво
Нижегородская обл., 602247

ИНН 5202007216 КПП 520201001
ОГРН 1085243002294
Телефон: (83147) 752865 - 752862, 75292
E-mail: ooo_profteplo@mail.ru

от 11.10.2025 № 143
на № _____ от _____

О предоставлении технической
возможности

Уважаемый Андрей Николаевич!

На Ваше обращение №Исх-149-574270/25 от 30.10.2025 г. сообщая, что у ООО «ПрофТепло» нет технической возможности подключения (технологического присоединения) объекта капитального строительства по адресу: Нижегородская область, г.о.г. Арзамас, южнее с.Водоватово, земельный участок с к/н 52:41:1108001:1987, т.к. ближайший источник тепла находится на значительном расстоянии (около 1 км) от вышеуказанного объекта.

Директор

С.П. Денисов

Купцова Анна Леонидовна
Инженер-технолог
1187147 752860
oao_100@mail.ru



**АДМИНИСТРАЦИЯ ГОРОДСКОГО
ОКРУГА ГОРОД АРЗАМАС
НИЖЕГОРОДСКОЙ ОБЛАСТИ**

**Комитет по архитектуре
и градостроительству**

607220, г.Арзамас, Нижегородская обл.,
ул. Станционная, д.28А
тél.: (83147) 7-76-40, 9-78-71
Факс (83147) 9-78-71,
E-mail: kaig-arz@mail.ru,
Сайт: <https://arzamas.nobl.ru/>

13.11.2025 № Сл-149-1027642/25

На № Сл-149-04-949518/25 от 21.10.2025

О направлении градостроительного плана

Уважаемая Татьяна Вольтовна!

Направляем Вам градостроительный план земельного участка с кадастровым номером 52:41:1108001:1987 по адресу: Нижегородская область, Арзамасский район, южнее с.Водоватово за № РФ-52-2-02-0-00-2025-А107 от 13.11.2025 и письма о технической возможности присоединения к инженерно-техническим сетям, выданные ООО «РайВодоканал», и ООО «ПрофТепло».

Руководитель

Князева И.В.
83147-7-76-06



А.Н.Столяренко



Общество с ограниченной ответственностью
«Газпром газораспределение
Нижний Новгород»
(ООО «Газпром газораспределение
Нижний Новгород»)
Филиал в г. Арзамасе

Председателю Комитета имущественных
отношений администрации
городского округа города Арзамас
Нижегородской области
Т.В. Вершининой

ул. Севастопольская, д. 27, г. Арзамас,
Нижегородская область, Российская Федерация, 607220
тел.: +7 (83147) 9-55-85, факс: +7 (83147) 9-51-73
e-mail: arz_sekr@oblgaz.nnov.ru
ОКПО 48258653, ОГРН 1235200003026, ИНН 5262390050, КПП 524343001

28.11.2025 № 0202-11-358

на № _____ от _____

*О технической возможности подключения
к сети газораспределения*

Уважаемая Татьяна Вольтовна!

В ответ на Ваш запрос от 26.11.2025 № 149-04-624236/25 ООО "Газпром газораспределение Нижний Новгород" сообщает следующее

Техническая возможность подключения к сети газораспределения планируемого к строительству объекта капитального строительства по адресу: Нижегородская область, Арзамасский район, южнее с.Водоватово, кадастровый номер 52:41:1108001:1987, виды разрешенного использования - сельскохозяйственное использование, с планируемым расходом газа не более 5 м³/час, имеется.

Для заключения договора о подключении (технологическом присоединении) объекта капитального строительства и газоиспользующего оборудования к сети газораспределения необходимо предоставить заявку о подключении с приложением документов в соответствии с требованиями Правил подключения (технологического присоединения) газоиспользующего оборудования и объектов капитального строительства к сетям газораспределения, утвержденным постановлением Правительства РФ от 13.09.2021 № 1547.

Главный инженер –
Заместитель директора филиала

В.В. Филимонов

Исп. Щипачева А.А.
8(83147)9-59-29

186 46 515

149-04-548040/25



Ростелеком

Публичное акционерное общество «Ростелеком»
ул. Гончарная, д. 30, стр. 1
г. Москва, Россия, 115172
тел.: +7 (499) 999-80-22; +7 (499) 999-82-83
факс: +7 (499) 999-82-22
e-mail: rostecom@rt.ru, web: www.rt.ru

Администрация городского округа город
Армавир Нижегородской области
Комитет по архитектуре и
градостроительству

Руководителю
А.Н. Столяренко

№ _____
На № Исх-149-574083/25 от 30.10.2025

О предоставлении информации

В соответствии с Вашим запросом № Исх-149-574083/25 от 30.10.2025 ПАО «Ростелеком» сообщает, что подключение (технологическое присоединение) объекта капитального строительства на земельном участке с кадастровым номером 52:41:1108001:1987, расположенного по адресу: Российская Федерация, Нижегородская область, г. Арзамас, южнее с. Водоватово к сети электросвязи ПАО «Ростелеком» может быть произведено в точке подключения: Нижегородская область, Арзамаский район, с. Водоватово, пл. Кирова, 28.

Для подключения к сетям связи и получения услуг ПАО «Ростелеком» необходим запрос правообладателя земельного участка на выдачу Технических условий на подключение или заявка о заключении договора о подключении в порядке, определенном действующим законодательством. Необходимость строительства линии связи от земельного участка до точки подключения определяется при выдаче Технических условий подключения на основании представленных заявителем документов и сведений.

Срок действия технических условий составляет 3 года (при комплексном развитии территории 5 лет) со дня выдачи технических условий. В случае, если в течение 1 года (при комплексном развитии территорий – 3 лет) со дня выдачи технических условий заявителем не будет подана заявка о подключении, срок действия технических условий прекращается. Технические условия выдаются в целях заключения договора о подключении (технологическом присоединении) и являются обязательным приложением к договору о подключении.

Максимальная нагрузка в возможных точках подключения, срок подключения определяется договором о подключении («Правила подключения (технологического присоединения) объектов капитального строительства к сетям электросвязи», утвержденные постановлением Правительства РФ от 01.07.2022 № 1196).

Для получения Технических условий на подключение к сетям связи ПАО «Ростелеком» заказчику необходимо направить запрос на электронный адрес: nn-direktor@volga.rt.ru.

Руководитель направления технических условий и экспертизы проектов на магистральных, зональных и местных сетях Волга, Урал
Управления технических условий и экспертизы проектов на магистральных, зональных и местных сетях
Центра технического учета
Корпоративного центра

Л.Л. Фёлина

Чернышова Марияна Ивановна
+7 (3467) 96-18-13
Chernyshova-mi@ural.rt.ru

 **ДОКУМЕНТ ПОДПИСАН ПРОСТОЙ ЭП**
Подписан: Фёлина Л.Л.
Полное наименование: Ульяновск, Фёлина Л.Л.
Lyubov.Felina@y-volga.rt.ru